

Vastaanottaja
Oulun kaupunki

Asiakirjatyyppi
Luonto- ja maisemaselvitys

Päivämäärä
7.1.2022

RITAPORTIN LUONTO- JA MAISEMASELVITYS

OULUN KAUPUNKI



RITAPORTIN LUONTO- JA MAISEMASELVITYS OULUN KAUPUNKI

Projekti	Ritaportin luonto—ja maisemaselvitys	Ramboll
Projektinro	1510063245	Kiviharjunlenkki 1 A
Vastaanottaja	Oulun kaupunki	90220 OULU
Asiakirjatyyppi	Luonto- ja maisemaselvitys	kalle.kemppainen@ramboll.fi
Päivämäärä	7.1.2022	antje.neumann@ramboll.fi
Laatija	Anne Suihkonen, Antje Neumann ja Tapani Pirinen, Ramboll Finland Oy	P. 040 689 6711
Tarkastaja	Kalle Kemppainen ja Nelli Nenonen, Ramboll Finland Oy	www.ramboll.fi
Hyväksyjä	Johanna Jylhä, Oulun kaupunki	
Kuvaus	Oulun Ritaportin luonto- ja maisemaselvitys	
Kannen kuva	Selvitysalueen kaakkoisosa ilmakuvassa 2.5.2021, kuvaussuunta kaakko- luode	

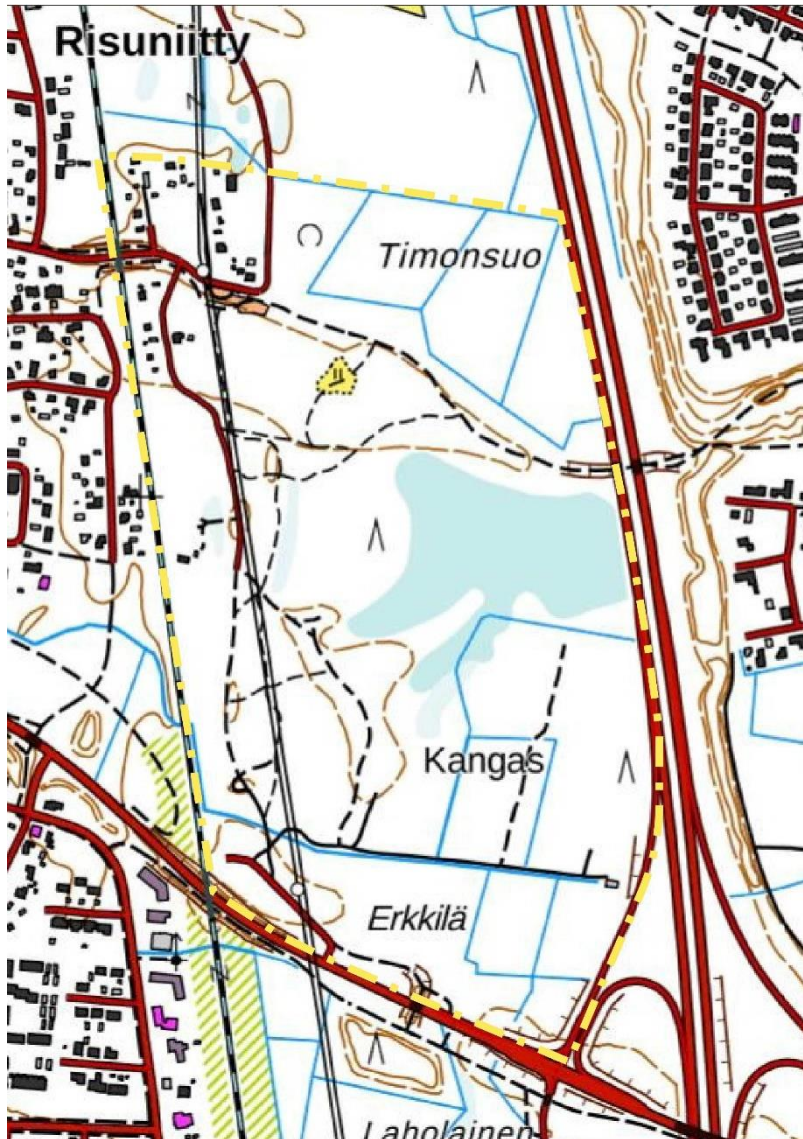
SISÄLTÖ

1.	JOHDANTO	3
2.	SELVITYKSEN LÄHTÖKOHDAT JA TOTEUTUSTAPA	5
2.1	Maisemaselvitys	5
2.2	Luontoselvitys	5
2.2.1	Direktiivilajiselvitys	5
2.2.2	Pesimälinnustonselvitys	6
2.2.3	Luontotyyppi- ja kasvillisuus selvitys	6
3.	MAISEMASELVITYS	7
3.1	Maankäyttö ja kaavoitus	7
3.2	Alueen historia ja nykytila	8
3.3	Maisemallisesti arvokkaat alueet	16
3.4	Maisemarakenne	16
3.5	Maisemakuva	17
3.6	Maisemahäiriöt	17
4.	LUONTOSELVITYS	20
4.1	Selvitysalueen luonnon yleiskuvaus	20
4.2	Direktiivilajiselvitys	21
4.2.1	Viitasammakkonselvitys	23
4.3	Pesimälinnustonselvitys	25
4.3.1	Pesimälinnuston yleiskuvaus	25
4.3.2	Alueen suojelullisesti arvokkaat pesimälintulajit	26
4.4	Kasvillisuus selvitys	28
4.4.1	Kangasmetsätyypit	28
4.4.2	Suoluontotyyppit	31
4.4.3	Vanhat pellot ja pihapiirit	33
4.4.4	Huomioon otettavat lajit ja luontotyyppit	34
5.	YHTEENVETO JA SUOSITUKSET MAANKÄYTÖLLE	35
6.	LÄHTEET	36

- LIITE 1 Maisemarakennekartta
 LIITE 2 Maisemakuvakartta
 LIITE 3 Valokuvien ottopaikat
 LIITE 4 Maankäytön suositukset -kartta

1. JOHDANTO

Luonto- ja maisemaselvitys on laadittu kesällä 2021 ja se liittyy suunnitteilla olevaan asemakaava-työhön, jonka tarkoituksena on osoittaa alueelle erilaisia keskustatoimintoja yleiskaavan mukaisesti. Selvitysalueen koko on noin 62 hehtaaria. Selvitysalue sijaitsee Ritaharjun ja Pohjantien länsipuolella. Lännessä alue rajautuu rautatiehen ja Risuniityn asuinalueeseen, etelässä Raitotiehen, mutta pohjoisessa selvää rajaavaa elementtiä ei ole (Kartta 1).



Kartta 1. Selvitysalueen rajaus peruskartalla (pohjakartta © MML 2021).

Luonto- ja maisemaselvitys käsittää luontotyyppi- ja kasvillisuusinventoinnin, pesimälinnustoselvityksen, direktiivilajiselvityksen sekä selvitysalueen maisematarkastelun. Luontoselvityksen tarkoituksena oli selvittää alueen yleistä lajistoa ja paikantaa luonnonsuojelullisesti arvokkaat kohteet. Maisematarkastelussa puolestaan käytiin läpi selvitysalueen maiseman nykytila, maisemarakenne ja maisemakuva sekä muut suunnittelussa huomioitavat kohteet.

Luonto- ja maisemaselvityksen laadinnasta ovat vastanneet FM biologi Antje Neumann (kasvillisuus- ja luontotyytit, direktiivilajit), ympäristösuunnittelija Tapani Pirinen (pesimälinnusto, viitasammakkoselvitys) ja maisemaselvityksen osalta Ins. AMK Anne Suihkonen ja maisema-arkkitehti Kalle Kempainen. Maisemaselvityksen osalta projektipäällikkönä on toiminut maisema-arkkitehti Kalle Kempainen ja luontoselvityksen projektipäällikkönä FM Antje Neumann.

Oulun kaupungin puolesta työtä on ohjannut maisema-arkkitehti Johanna Jylhä, Oulun kaupungin yhdyskunta- ja ympäristöpalveluista. Työtä ovat ohjanneet lisäksi ympäristötarkastaja Riikka Vainik Oulun seudun ympäristötoimesta sekä kaavoitusarkkitehti Katri Nuutinen yleiskaavoituksesta ja asemakaava-arkkitehti Sisko Repola kaavoituksesta.

2. SELVITYKSEN LÄHTÖKOHDAT JA TOTEUTUSTAPA

Selvitysalue sijaitsee Ritaharjun ja Herukan välissä rajautuen idässä Pohjantiehen, lännessä rautatiehen ja etelässä Raitotiehen. Selvitysalue on laajuudeltaan noin 62 hehtaaria ja on pääosin metsää ja umpeen kasvavia peltoja. Alue on asemakaavoittamaton. Alueella on voimassa Uuden Oulun yleiskaava.

2.1 Maisemaselvitys

Selvitysalueeseen tutustuttiin ensin kartta- ja ilmakuvatarkastelun perusteella, minkä lisäksi käytiin läpi aluetta koskevat kaava-aineistot ja alueelle tehdyt aiemmat selvitykset. Maisemaselvityksen maastokäynti suoritettiin 9.6.2021. Maastokäynnin aikana havainnoitiin selvitysalueen sekä sen lähiympäristön maiseman nykytilaa. Maastossa tehdyt havainnot kirjattiin ylös sekä valokuvattiin.

2.2 Luontoselvitys

Luontoselvityksen esityönä käytiin läpi alueella aikaisemmin tehdyn luontoselvitysten tiedot (Pöyry Environment Oy 2008). Lisäksi haettiin Lajitietokeskukselta ajantasaiset uhanalaisten lajien esiintymistiedot selvitysalueelta (Lajitietokeskus 2021). Lähtötietojen eli paikkatiedon, maastokartta- ja ilmakuvatulkinnan perusteella arvioitiin alustavasti Ritaportin selvitysalueen suojelullisista syistä huomioon otettavat luontokohteet ja suunniteltiin näiden lähtötietojen perusteella maastokäynnit.

2.2.1 Direktiivilajiselvitys

Luontodirektiivin liitteen IV (a) eläinlajit edellyttävät tiukkaa suojelua, ts. niiden tahallinen tappaminen, pyydystäminen, kerääminen, häiritseminen erityisesti pesinnän aikana sekä kaupallinen käyttö on luonnonsuojelulailla kielletty. Lisäksi eläinlajien lisääntymis- ja levähdyspaikkojen hävittäminen ja heikentäminen on luonnonsuojelulailla kiellettyä.

Direktiivilajien esiintymiselvitys tehtiin pääosin asiantuntija-arvioina lajien elinympäristö- ja levinneisyystietojen perusteella. Tietoja hankealueen elinympäristöistä kerättiin luontotyyppi- ja kasvilisusselvityksen maastotöiden aikana. Liito-oravan ja viitasammakon osalta alueelle tehtiin maastokäynnit.

Liito-oravaselvitys tehtiin 3.5.2021 ja se kohdistettiin selvitysalueen etelä-, itä- ja pohjoisosassa sijaitseville varttuneille kuusimetsäkuviolle. Liito-oravaselvitys tehtiin ns. papanamenetelmällä, joka perustuu liito-oravan keltaisten talvipapanoiden etsimiseen lajille sopivassa elinympäristössä varttuneiden kuusten ja lehtipuiden juurilta. Papanoita kertyy yleensä eniten talven aikana käytettyjen kolopuiden alle, mutta niitä voi löytyä myös ruokailuun tai kulkureitteinä käytettyjen puiden alta (Nieminen ym. 2017).

Viitasammakkoselvityksen maastotyöt tehtiin 12-13.5.2021 kello 20.00–01.00. Sää oli maastokäynnillä kirkas ja tyyni. Lämpötila oli maastokäynnin alkaessa + 15 astetta ja laski keskiyöhön mennessä noin + 10 asteeseen. Kuuluvuus oli erinomainen. Maastotyöt kohdistettiin erityisesti selvitysalueen keskiosassa sijaitsevalle suoalueelle sekä peltoalueiden ojiin. Kartoituksissa kuljettiin hitaasti potentiaalisten kohteiden reunoja pitkin samalla kuunnellen mahdollista viitasammakoiden tyypillistä pulputtavaa ääntelyä. Aika ajoin pysähdyttiin odottamaan ja kuuntelemaan, sillä viitasammakot keskeyttävät ääntelynsä herkästi tullessaan häirityiksi.

2.2.2 Pesimälinnustaselvitys

Ritaportin selvitysalueen pesimälinnusto inventoitiin kahdella maastokäyntikerralla. Ensimmäinen maastokäynti tehtiin 9.6.2021 klo 04.00–11.30 ja toinen käyntikerta 12.6.2021 klo 3.30–11.30. Menetelmänä käytettiin kartoituslaskentaa soveltaen Luonnontieteellisen keskusmuseon linnustoseurannan havainnointiohjeita (Luomus 2015 ja Koskimies 1994). Kaikki lintuhavainnot merkittiin ylös. Säätila 9.6.2021 oli tyyni, lämpötila 14–22 astetta ja ilma selkeä. 12.6.2021 lämpötila oli 16–23 astetta, heikkoa/kohtalaista etelätuulta ja sää aurinkoinen. Lintujen lauluaktiivisuus oli molemmilla käyntikerroilla erinomainen.

Useimmiten linnun katsottiin olevan reviirillä, jos se havaittiin jommankumman maastokäynnin aikana. Kriittisesti suhtauduttiin epätyypillisessä elinympäristössä havaittuihin lintulajeihin tai liikkuvilta vaikuttaviin lintuihin, joita yleensä ei tulkittu pesiviksi kyseisellä kohtaa. Muutoinkin lajien toisistaan poikkeava havaittavuus ja reviirien vaihteleva koko huomioitiin lopullisia reviiritulkintoja tehdessä. Molemmilla maastokäynneillä havaittu reviiri sijoitettiin havaintopaikkojen keskelle tai elinympäristön soveltavuuden perusteella. Pesimäkantaa selvittäessä keskeisessä asemassa ovat reviireistä saatavat samanaikaishavainnot, joita maastossa liikkussa tavoiteltiin. Maastossa kiinnitettiin eniten huomiota pesivien suojelullisesti merkittävien ja uhanalaisten lintulajien esiintymiin, joilla on merkitystä kaavoja laadittaessa ja maankäyttöä suunniteltaessa.

2.2.3 Luontotyyppi- ja kasvillisuus selvitys

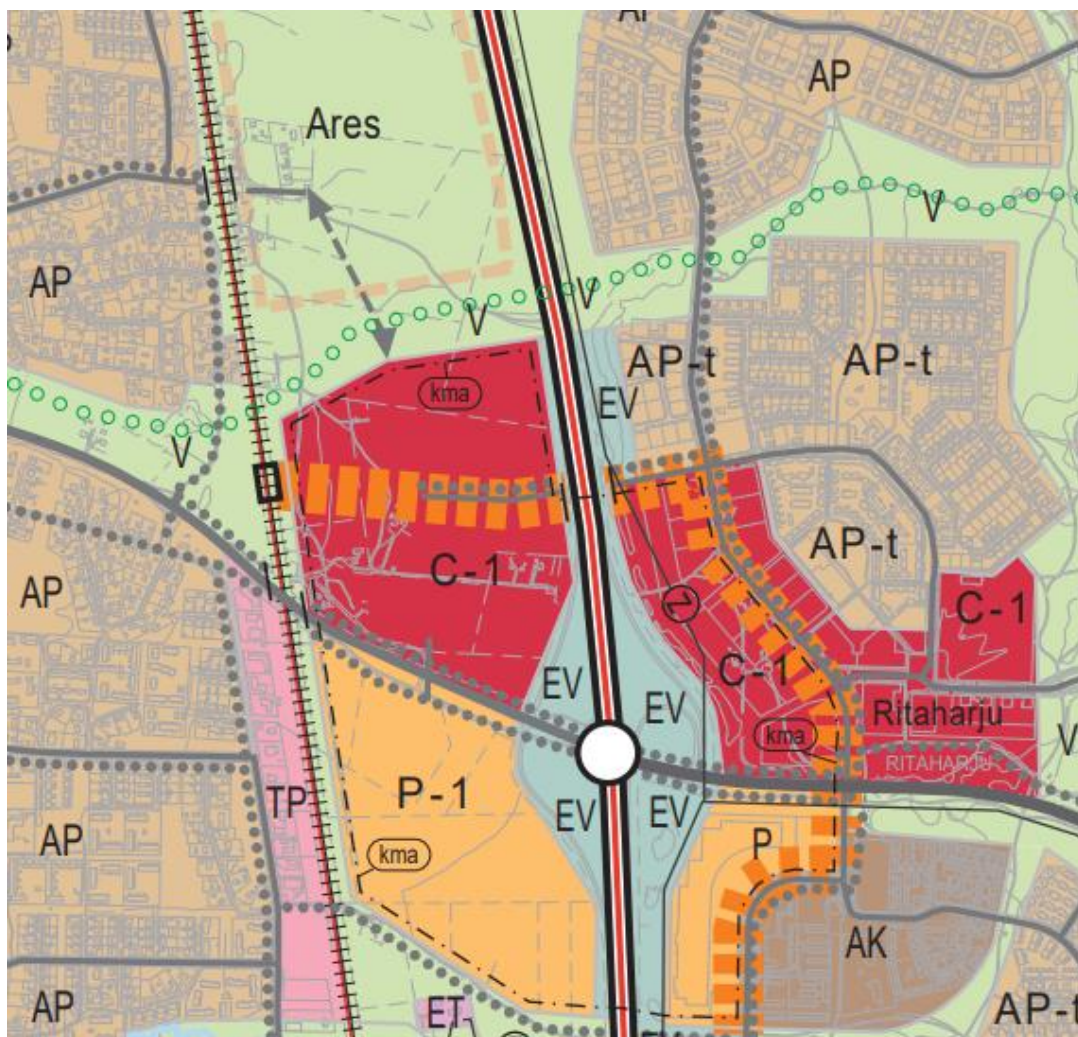
Kasvillisuus selvityksen maastotyöt tehtiin 16.6.2021. Maastossa käveltiin systemaattisesti selvitysalueen läpi, kirjaten ylös lajisto- ja luontotyyppitietoja. Maastotöissä kiinnitettiin erityistä huomiota metsälailla (10 §), vesilailla (2. luku 11 §) sekä luonnonsuojelulailla (29 §) suojeltujen luontotyyppien, uhanalaisten luontotyyppien ja suojelullisista syistä erityishuomiota vaativien lajien mahdollisten esiintymispaikkojen havainnoimiseen. Erityishuomiota vaativat lajit ovat luonnonsuojelulain suojelusäännöksissä tarkoitettuja kasvi- ja eläinlajeja, silmälläpidettäviä tai uhanalaisia lajeja, rauhoitettuja lajeja ja luontodirektiivin liitteen IV (b) kasvilajeja.

3. MAISEMASELVITYS

3.1 Maankäyttö ja kaavoitus

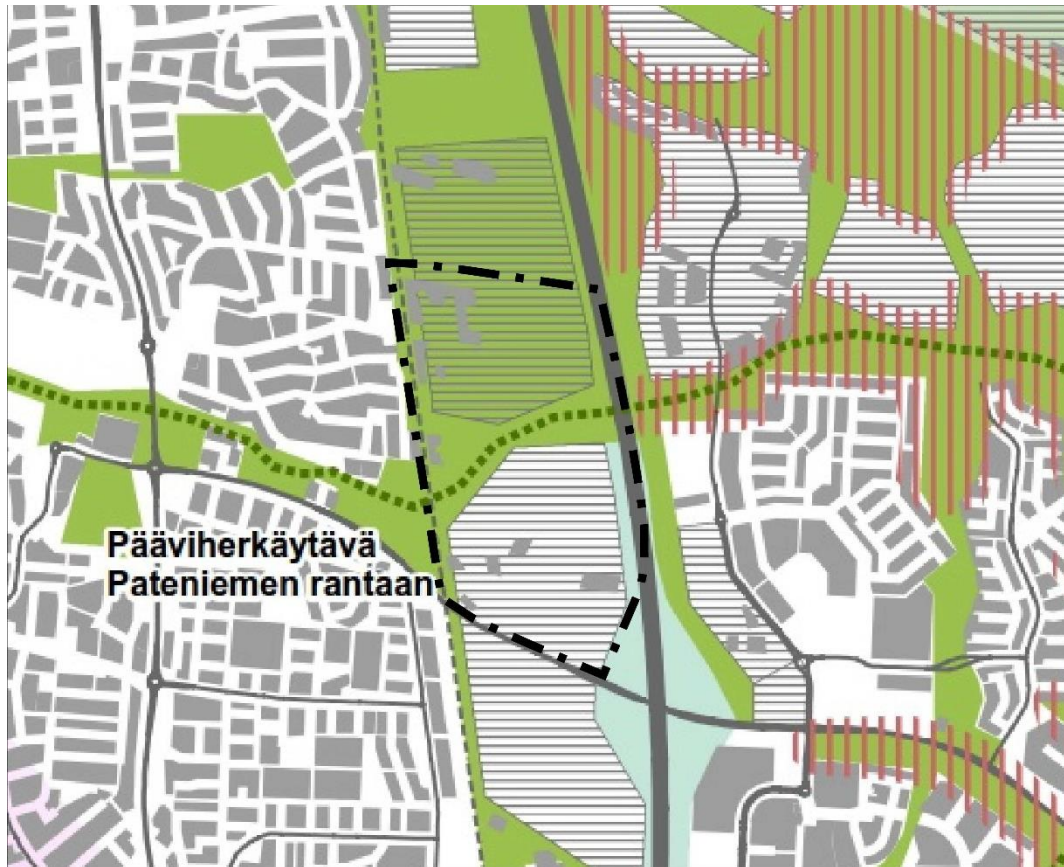
Selvitysalue sijoittuu Pohjantien ja junaradan väliselle alueelle Raitotien pohjoispuolelle. Alue on pääosin rakentamaton ja metsäinen ja on asemakaava-alueen ulkopuolella. Uuden Oulun yleiskaavan (hyv. kaupunginvalt. 18.4.2016) mukaan selvitysalueen eteläosat ovat varattu useampaa suur- aluetta palveleville keskustatoiminnoille, kuten kaupalle, julkisille ja yksityisille palveluille, hallin- nolle, keskusta soveltuvalle asumiselle ja ympäristöhäiriöitä aiheuttamattomille työpaikkatoimin- noille. Alueelle saa sijoittaa merkitykseltään seudullisia vähittäiskaupan suuryksiköitä. Selvitysalu- een länsireunalta junaradan kohdalta on osoitettu lähteväksi myös kaupunkiraitiotien kehittämis- käytävä.

Kaavakartalla osoitetaan tieliikenteen yhteystarve alueen luoteisosassa sijaitsevalle Risuniityn asuinalueelle. Alueen pohjoisosassa (Timonsuo, entinen soranottoalue ja osa nykyisestä suoalueesta) on osoitettu virkistysalueeksi V-merkinnällä. Kyseinen alue on kuitenkin myös osoitettu asumisen reservialueeksi Ares-merkinnällä. Selvitysalueen halki Ritaharjusta Pateniemen suuntaan on mer- kitty myös ohjeellinen ulkoilun pääreitti.



Kartta 2. Karttaote Uuden Oulun yleiskaavasta Ritaportin alueella (Oulun kaupunki 2016).

Oulun viheralueverkosto ja luonnon monimuotoisuus -suunnitelman (VILMO) maankäytön suosituksissa alueen pohjoisosa on merkitty viheralueverkoston osaksi ja Ritaharju-Pateniemi suuntaiseksi pääviherkäytäväksi. (Oulun kaupunki 2014.)



Kartta 3. Karttaote "Luonnon ja maiseman suosituksista maankäytölle" Oulussa (VILMO-suunnitelma 2014, kartta 2.5). Selvitysalueen sijainti esitetty mustalla katkoviivalla.

3.2 Alueen historia ja nykytila

Alueen nykyinen luonnonympäristö on pirstaloitunut. Vaikka alue on pääosin metsää, lähempi tarkastelu osoittaa, että ihmisen vaikutus näkyy kaikkialla. Vuoden 1955 peruskartasta huomataan, että nykyisen hiihtoladun pohjoispuolinen Timonsuo on ollut peltoa. Vanhasta viljelytoiminnasta on vähän näkyvissä, sillä entiset pellot ovat nykyisin koivu- ja heinävaltaista metsää. Niin ikään eteläosan Kankaan ja Erkkilän pelto-ojat kasvavat suuria koivuja ja ovat metsittymässä. Erkkilän ja Kankaan entisille pelloille ei avaudu näkymiä, sillä Ritakummuntien suuntaisesti olevan ojan reunat ovat pusikoituneet.



Kuva 1. Ritakummuntien suuntainen näkymä. Tien pientareet ovat pusikoituneet ja viereiset entiset pellot ovat metsittymässä.

Pohjantien länsipuolella, hiihtoladun pohjoispuolella voi havaita maisemoituneita maakumpuja, jotka ovat todennäköisesti vanhoja heinittyneitä ja metsittyneitä läjitysmaita. Vanhoissa peruskartoissa näkyvä, nykyisen hiihtoladun eteläpuolelle sijoittuva maa-ainesten ottoalue on nykyisin metsittynyt, mutta maanoton seurauksena metsässä näkyy edelleen jyrkkäreunaisia kuoppia.

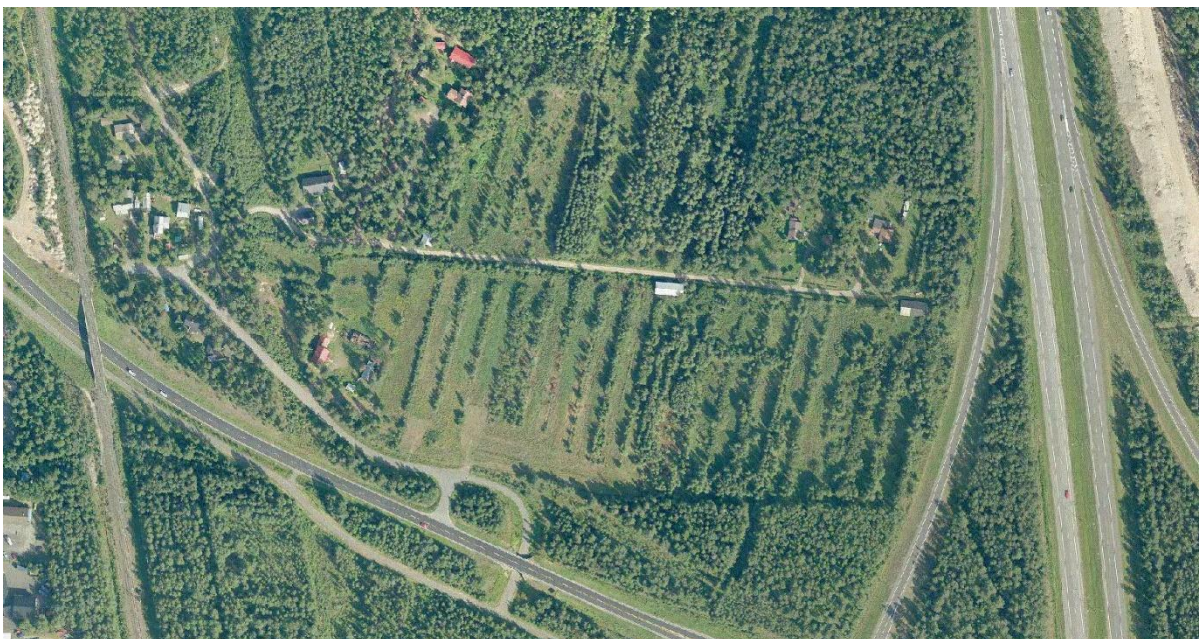


Kuva 2. Maisemoituneet maakummut



Kuva 3. Entinen maa-ainesten ottoalue on maisemoitunut.

Alueelta on purettu paljon rakennuksia pihapiireineen ja nykyisin pihosta ovat muistona lähinnä aukot metsiköissä. Vielä vuoden 2009 ilmakuvasta voidaan nähdä entiset pihapiirit rakennuksineen. Aukkojen läheisyydessä sijaitsee pieniä ja näyttäviä kulttuurivaikuttisia puuryhmiä ja pensaita. Ritakummuntien varrella sijaitsee useita maisemapuita, enimmäkseen mäntyjä, jotka hieman peittyvät muun puuston sekaan. Lisäksi Ritakummuntien päässä, entisen pihapiirin rajalla kasvaa kuusiainne.



Kuva 4. Ilmakuva vuodelta 2009 selvitysalueen eteläosasta: entiset pihapiirit rakennuksineen ovat vielä olemassa (Webmap, © Oulun kaupunki).



Kuva 5. Entinen pihapiiri on nykyisin aukko metsässä, mutta pihapiirin puita ja koristepensaita on jäljellä.



Kuva 6. Ritakummuntien varella, tien laidoilla sijaitsee paikoin suurikokoisia näyttäviä mäntyjä.



Kuva 7. Kuusaidannetta Ritakummuntien varressa



Kuva 8. Näyttävä maisemapuu keskellä metsää: monilatvainen mänty erottuu muusta mäntypuustosta.

Pateniemen junavaihe (seisake) sijaitsi selvitysalueen välittömässä läheisyydessä lounaisnurkalla. Raitotien tasoylikäytävää korvaava alikulku rakennettiin 1990-luvun puolivälissä. Samalla Erkkilän talon eteläpuolella sijaitseva vanha tielinja katkaistiin ja on nyt osa Eeralantietä. Pohjantien rakentaminen 1980-luvun alussa halkaisi alueen pellot ja metsät pohjoiseteläsuunnassa. (Somerpalo 2013.)

Alueen keskellä sijaitsee ojittamaton pienialainen rämesuo (kuvat 9 ja 24). Suon, entisen maa-ainesten ottoapaikan sekä suurjännitelinjan molemmiin puolin sijaitsevien kangasmetsien kohdilla on maastossa lukuisia pieniä polkuja, joista voi päätellä, että metsät ovat läheisten Ritaharjun ja Risuniityn asukkaiden virkistyskäytössä. Risuniityntien päästä myös lähtee Ritaharjun suuntaan kuntorata/hiihtolatu. Maastokäynnin yhteydessä suolla ja kangasmetsissä havaittiin runsaasti kukkivia marjakasveja, joten ko. alueilla on todennäköisesti marjastusarvoa. Ritakummuntien päässä olevan entisen pihapiirin pohjoispuolella ja Pohjantien länsireunalla sijaitsee isokokoista tiheää kuusikkoa. Kuusikossa näkymät ovat lyhyet ja aluskasvillisuus paikoin olematonta tiheän puuston varjostuksen vuoksi.



Kuva 9. Ilmakuva selvitysalueen pohjoisosasta etelään. Kuvan vasemmalla alareunalla näkyy moreeniselänne ja kuntorata/hiihtolatu, kuvan keskellä pieni suoalue. Taustalla näkyvät selvitysalueen eteläosassa sijaitsevat vanhat pellot.



Kuva 10. Alueen kangasmetsiä ja polkuverkostoa



Kuva 11. Tiheää hämyistä kuusikkoa

3.3 Maisemallisesti arvokkaat alueet

Selvitysalueelle ei sijoitu valtakunnallisesti tai maakunnallisesti arvokkaita maisema-alueita tai merkittäviä kulttuuriympäristön kohteita (tarkistettu 09/2021). Selvitysalueella ei myöskään sijaitse paikallisesti arvokkaita kulttuurihistoriallisia kohteita eikä muinaisjäännöksiä (tarkistettu 09/2021).

3.4 Maisemarakenne

Selvitysalueella ei ole maastossa erotettavissa selkeitä maisemarakenteen elementtejä. Alue on luontaisesti tasaista metsää korkeuksien vaihdellessa välillä 10.2 m mpy ja 9.6 m mpy (korkeusjärjestelmä N2000). Risuniityntien eteläpuolella sijaitseva maastonkohouma on luode-kaakko suuntainen moreeniharjanne. Se toimii myös vedenjakajana alueella. Moreeniharjanteen eteläpuolella, suurjännitelinjan ympäristössä on havaittavissa pohjoiseteläsuuntaisia kaarevia maaston muodostumia, jotka ovat jääkauden jälkeen syntyneitä rantavalleja (GTK-maankamara). Lisäksi peruskarttatarkastelun perusteella alueella on otettu myös soraa, mikä on muokannut maastonmuotoja.

Pohjantien, Raitotien ja rautatien rakentamiset ovat muokanneet alueen ympäröivää luontaista topografiaa. Ne muodostavat länsi-, itä- ja eteläpuoliset rajat maanpinnan korkeuksien kohotessa selvitysalueita korkeammalle tasolle. Alueen pohjoisosassa sijaitsevat maakummut, maa-ainesten otto ja hiihtoladun alikulun rakentaminen ovat niin ikään muokanneet pinnanmuotoja. Selvitysalueen eteläosaa kuivattaa Ritakummuntien eteläpuolella oleva Leppioja, joka alittaa rautatien ja laskee Pateniemen suuntaan.

Alueen maisemarakenne on kuvattu liitteessä 1.



Kuva 12. Kuivaa kangasta metsäautotien (osa Eeralantietä) itäpuolella. Maastossa havaittavissa pitkäisiä aaltomaisia maastonkohoumia.

3.5 Maisemakuva

Ritaportin maisema on muuttunut metsien ympäröimästä viljelymaasta sulkeutuneeksi metsäalueeksi 1980-luvulta lähtien. Muuttuva yhteiskunta ja kaupunkikehitys ovat selvästi vaikuttaneet maiseman muutokseen. Alueella avautuu pitkiä näkymiä lähinnä teiden ja metsäautoteiden suuntaisesti ja suurjännitelinjan suuntaisesti. Eeralantieltä avautuu paikoittain siivilöityviä näkymiä junaradan suuntaan. Alue on pääosin suljettua metsää. Vanhojen pihapiirien ympäristössä sijaitsee monilajista kulttuurivaikutteista kasvillisuutta, joissa erottuu pihapuita (mm. koivuja, tuomia, terijoensalavia, vaahteran taimia) ja pihlajia ja koristepensaita (mm. angervoja).

Hiihtoladun eteläpuolelle sijoittuva ojittamaton suoalue on luonnonympäristöltään hieno ja paikallisesti merkittävä puoliavoin maisema. Suurjännitelinjaa ympäröivät kangasmetsät ovat helppokulkuisia, puusto näyttävää ja vähäisen aluskasvillisuuden vuoksi näkymät ovat hyvät. Sen sijaan Ritakummuntien ja entisen pihapiirin pohjoispuolisella tiheällä kuusikkoalueella näkemät ovat hyvin lyhyet.

Maastokäynnin yhteydessä alueella tarkasteltiin myös maamerkkejä ja maiseman solmukohtia. Maisemassa ei erottunut erityisiä maamerkkejä eikä solmukohtia.

Maisemakuvan kannalta merkittäviä kohteita ovat:

1. Puoliavoin suoalue
2. Kangasmetsä polkuineen
3. Risuniityntien eteläpuolinen moreeniharjanne metsineen
4. Varttunut tiheä kuusikko
5. Maisemapuut ja kuusiaidanteet (Maisemakuvakarttaan merkityt)

Maisemakuvan kannalta merkittävät kohteet ja maisemahäiriöt on kuvattu liitteessä 2.

3.6 Maisemahäiriöt

Alueen halkaisee pohjoiseteläsuuntainen suurjännitelinja, joka on ollut peruskartan mukaan osa maisemaa jo ainakin 1950-luvulla. Linjan alla kasvavat taimikot raivataan säännöllisesti, mikä aiheuttaa pysyvää maisemahäiriötä alueelle. Pohjantie ja junarata sen sijaan ovat muovautuneet maisemaa rajaaviksi elementeiksi suojavyöhykkeineen, vaikka ne ovat myös vaikuttaneet alueen maisemakuvaan jo pitkään. Ne aiheuttavat kuitenkin voimakasta meluhaittaa alueelle. Risuniityntien päässä olevan hiihtoladun pysäköintipaikan ympäristöön on jätetty roskia ja jätteitä, mikä aiheuttaa maisemahaittaa metsäympäristössä liikkuville. Erkkilän vanhalle pihapiirille on metsätöiden yhteydessä puu- ja risukasvoja, mitkä aiheuttavat myös maisemahäiriön.



Kuva 13. Näkymä Eeralantieltä suurjännitelinjaa pitkin pohjoiseen



Kuva 14. Roskia metsämaastossa Risuniityntien P-alueen läheisyydessä.



Kuva 15. Erkkilän entistä pihapiiriä, josta on jäljellä vain puustoa. Alueelle on jätetty puukasoja.

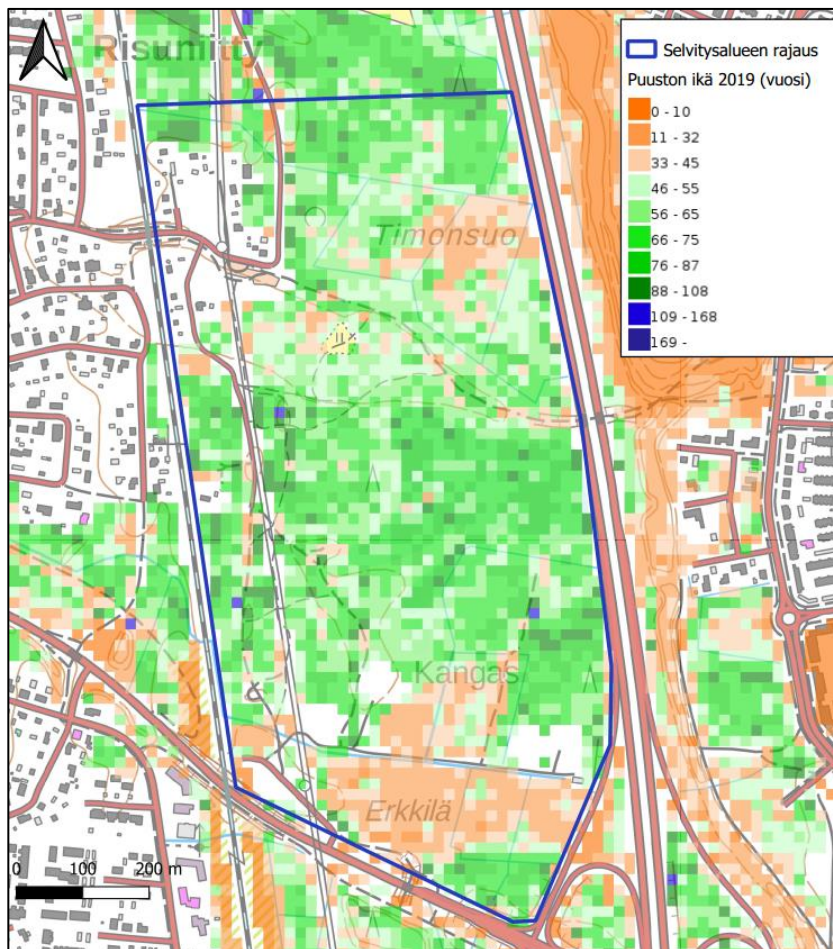
4. LUONTOSELVITYS

4.1 Selvitysalueen luonnon yleiskuvaus

Selvitysalue kuuluu Suomen metsäkasvillisuusvyöhykejaossa Pohjanmaan *keskiboreaaliseen vyöhykkeeseen 3a* sekä suoaluevyöhykejaossa vyöhykkeeseen *Pohjois-Pohjanmaan aapasuot*.

Tutkittu alue on suurimmaksi osaksi metsätalous- ja virkistyskäytössä olevaa kangasmetsää sekä vanhoja peltoja. Alue on kokonaan ihmisvaikutusten alainen, mutta silti etenkin sen etelä-, itä- ja pohjoisosassa on myös rauhallisia osa-alueita. Metsä on varttunutta ja sen puusto sijoittuu ikäryhmiin 50–90 vuotta (Kartta 6) ja suureksi osaksi mäntyvaltaista. Alueen etelä- ja pohjoisosassa on kuitenkin myös kuusivaltaisia metsäkuvioita.

Etenkin kangasmetsän länsi- ja keskiosassa on useita polkuja ja alueella tavattiin kasvillisuusselvityksen maastotöiden aikana ulkoilevia ihmisiä, joista osa oli koiranulkoiluttajia. Kangasmetsän lomassa on kasvillisuudeltaan luonnontilaisen kaltainen noin 4 ha kokoinen suoalue. Suoalueen lävitse kulkee ura, mahdollisesti vanha mönkijäura, jolla näkyi fatbike-ajon jälkiä. Alueen pohjois- ja eteläosassa on vanhoja, nykyään pensoittuneita ja metsittyneitä peltoja. Selvitysalueen eteläosassa on peltoalueen lomassa ollut asuintalojakin, jotka on nykyään purettu. Alueella on useita vanhoja metsäteitä, polkuja ja alueen lävitse kulkee suurjännitelinja.



Kartta 6. Puuston ikäluokat 2019 (LUKE 2021; taustakartta MML2021)

4.2 Direktiivilajiselvitys

Luontodirektiivin tiukkaa suojelua vaativien liitteen IV (a) lajeista hankealueella voivat levinneisyystietojen perusteella esiintyä isot petolajit kuten karhu, ilves ja susi. Näillä lajeilla on laajoja reviirejä ja ne saattavat siten liikkua satunnaisesti myös hankealueella. Kyseiset petoeläimet ovat kuitenkin pääosin erämaan lajeja, jotka eivät viihdy asutuksen ja virkistyskäytössä olevien peltojen ympäröimissä talousmetsissä tai asutuksen läheisyydessä. Lisäksi aluetta ympäröivät tiet ja asuinalueet katkaisevat mahdollisia kulkureittejä. Siitä syystä on epätodennäköistä, että hankealueella olisi petoeläinten ydinreviirejä, pesäpaikkoja, tai että sillä olisi muutoin ratkaiseva asema kyseessä olevien direktiivilajien menestymiselle.

Selvitysalueella ei havaittu sellaisia iäkkäitä lahopuisia metsiä tai metsäpaloalueita, tarpeeksi iäkkäitä korpimetsiä tms., jotka voisivat toimia metsissä esiintyvien luontodirektiivin perhosten tai kovakuoriaislajien elinympäristönä.

Maastossa tarkistetuissa varttuneissa liito-oravan mahdollisiksi elinympäristöiksi sopiviksi arvioiduissa kuusimetsäkuvioissa (Kuva 16) ei havaittu liito-oravan papanoita tai muita merkkejä lajin esiintymisestä alueella.

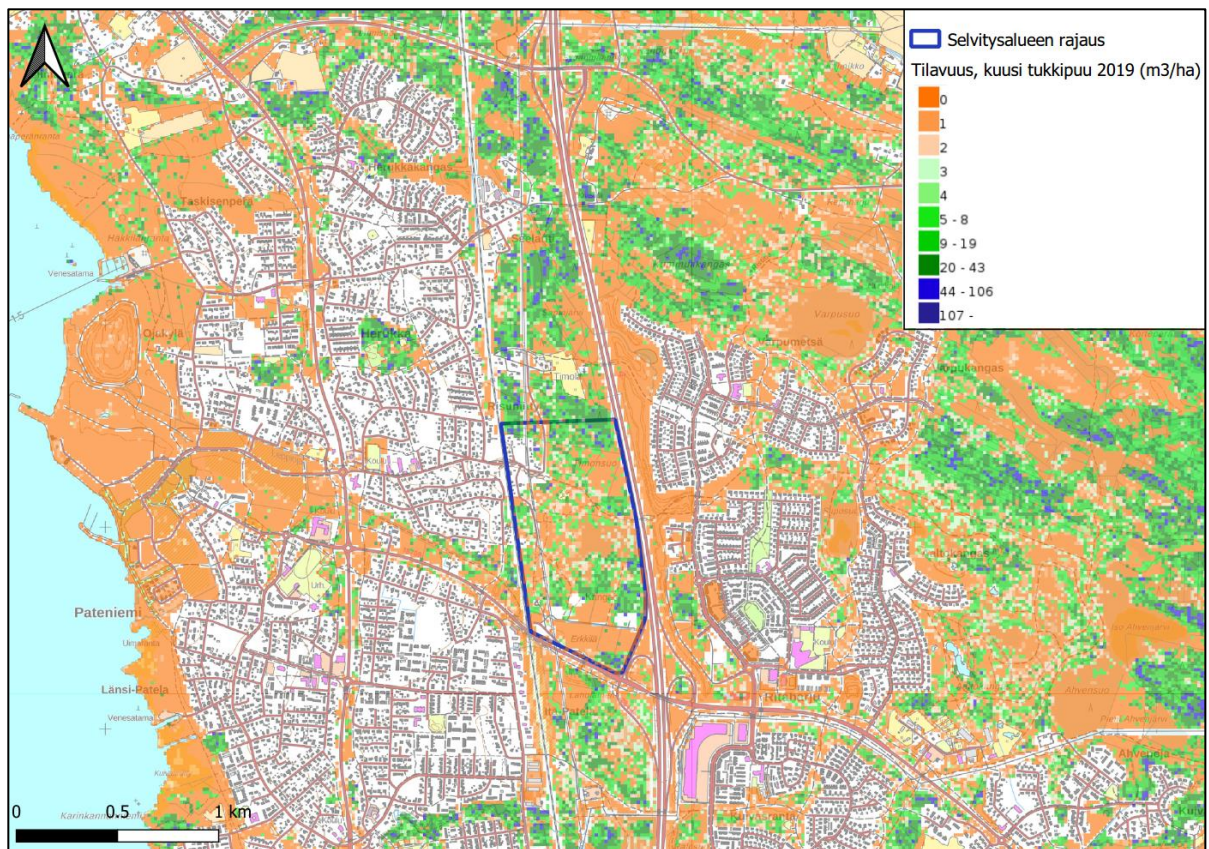


Kuva 16. Selvitysalueella oli varttuneen kuusimetsän kuvioita, jotka olisivat puuston iän ja lajikoostumuksen puolesta sopivia liito-oravan elinympäristöjä.

Selvitysalueen etelä- ja itäosassa esiintyvät varttuneet kuusimetsäkuviot ovat suhteellisen pieniä ja etäällä muista laajemmista kuusimetsäkuvioista. Siitä syystä ne ovat todennäköisesti liian pienialaisia ja pirstoutuneita ollakseen sopiva elinpiiri liito-oravalle (Kartta 7).

Nieminen ym. (2017) mukaan liito-oravanaaraiden elinpiirit ovat kooltaan tyypillisesti 3-10 ha, mutta koko elinpiirin metsän ei tarvitse olla järeää kuusimetsää. Elinpiiriin voi kuulua myös nuorempia metsäkuvioita, joissa liito-orava käy ruokailemassa. Liito-oravan biologiaan liittyy oleellisesti liikkuminen pesä- ja ruokailupaikkojen välillä sekä liikkuminen asuinmetsästä toiseen.

Selvitysalueen pohjoisosassa oleva kuusimetsä on sen sijaan yhteydessä selvitysalueen pohjoispuolella oleviin varttuneisiin kuusimetsiin, mikä tekee liito-oravan esiintymisen hieman todennäköisemmäksi (Kartta 7). Selvitysalueella ja sen pohjoispuolisilla alueilla ei ole kuitenkaan tiedossa olevia havaintotietoja liito-oravasta (Lajitietokeskus 2021) ja Oulu on lajin pääesiintymisalueen ulkopuolella (Nieminen ym. 2017). Liito-orava voi siis puuttua alueelta, vaikka siellä olisikin lajille sopivia elinympäristöjä.



Kartta 7. Varttuneiden kuusimetsien (tummanvihreät ja siniset alueet) eli potentiaalisten liito-oravien elinympäristöjen esiintyminen selvitysalueella ja sen ympäristössä (LUKE 2021; taustakartta MML 2021).

Levinneisyystietojen ja esiintymispaikkavaatimusten perusteella Oulun alue kuuluu pohjanlepakon esiintymisalueeseen. Lähimmät havainnot pohjanlepakosta (Lajitietokeskus 2021) sijoittuvat noin 3 km selvitysalueelta koilliseen Herukkaan (havaintotieto vuodelta 1998) sekä 3,6 km kaakkoon (havaintotieto 15.8.2021). Lisäksi on tehty määrittelemätön lepakkohavainto vuonna 2016 Patelassa, noin 500 m selvitysalueesta länteen (Lajitietokeskus 2021). Havainnot on tehty asuinalueilla, joissa pohjanlepakot käyttävät usein teitä sekä metsäreunoja saalistusreitteinä.

Selvitysalueen maisema on melko sulkeutunut, eikä sitä pidetä muutamia aukkoisempia vanhoja peltoja lukuun ottamatta tyypillisenä elinympäristönä pohjanlepakolle. Selvitysalueella ei havaittu lepakoille sopivia piilopaikkoja kuten vanhoja rakennuksia, maakellareita tai kolopuita, jotka voisivat toimia lepakoiden lisääntymis- ja talvehtimispaikkoina. Alueen kaakkoisosassa sijaitseva lato (Kuva 17) voisi toimia satunnaisena päiväpiilona lepakoille, mutta se ei tarjoa tarpeeksi suojaa

ollakseen lisääntymis- ja talvehtimipaikkana. Kasvillisuus selvityksen maastokäynnillä 16.6.2021 ei havaittu ladossa lepäileviä lepakoita.

Elinympäristötietojen perusteella selvitysalueen eteläosassa olevat vanhojen peltoalueiden lomassa olevat tiet sekä Riisuniityntie-Santajärventie voivat olla satunnaisia pohjanlepakoiden kulku- ja saalistusreittejä (mahdollisia luokan III lepakkoalueita).



Kuva 17. Selvitysalueen eteläosassa on vanha lato.

4.2.1 Viitasammakkoselvitys

Viitasammakkoselvityksen maastokäynti tehtiin 12.-13.5.2021 kello 20.00–01.00. Maastokäynnillä ei havaittu viitasammakkokoiraiden soidinääntelyä tai saatu näköhavaintoja mahdollisista viitasammakoista.

Selvitysalueen keskiosassa oleva suoalue (Kuva 18) on todennäköisesti liian karu ollakseen sopiva elinympäristö viitasammakolle. Lisäksi suon pohjoisosassa sijaitsevassa kausikosteikossa ja suurimmassa osassa alueen ojista vesi ei yleensä säily kesän yli, joten ne eivät siitä syystä sovellu viitasammakon lisääntymisympäristöksi. Viitasammakon kutu ja toukat tarvitsevat akvaattisen elinympäristön, kunnes ovat kehittyneet loppukesällä pieniksi ilmaa hengittäviksi viitasammakoiksi.



Kuva 18. Selvitysalueen keskiosassa olevan suon pohjoisosassa oli toukokuussa lampare, johon kertyi lumen sulamisvesiä. Lampare oli melkein kuivana kasvillisuusselvityksen aikana 16.6.2021. Suon arvioidaan olevan liian karu sopiakseen viitasammakon elinympäristöksi. Ilmakuvan kuvaussuunta: etelä-pohjoinen

4.3 Pesimälinnustoselvitys

4.3.1 Pesimälinnuston yleiskuvaus

Selvitysalueella tai sen läheisyydessä ei ole kansainvälisesti (IBA), kansallisesti (FINIBA) tai maakunnallisesti arvokkaita lintualueita (MAALI).

Ritaportin selvitysalue on pääosin havu- ja lehtipuuvältaista metsää, jonka pinta-ala on noin 62 ha. Selvitysalueella havaittiin pesivänä 32 lintulajia ja 116 paria (Taulukko 1). Pesimälinnuston tiheys oli 181 paria/km². Selvitysalueen pesimälinnuston tiheys oli selvästi korkeampi verrattuna Pohjois-Pohjanmaan vyöhykkeellä pesivän maalinnuston linnustotiheyteen, joka on noin 100–125 paria/km² (Väisänen ym. 1998).

Pesimälinnusto koostui pääosin metsien ja kulttuuriympäristön tavanomaisista ja runsaslukuisista yleislinnuista. Selvitysalueella on useille runsaslukuisille metsäbiotoopin lintulajeille suotuisaa pesimäaikaista elinympäristöä, joka vaikuttaa pesimälinnuston keskimääräistä korkeampaan tiheyteen. Runsaalukuisimmat lintulajit olivat pajulintu ja peippo, jotka muodostivat reilun kolmanneksen (42 paria) pesivän linnuston kokonaisparimäärästä. Musta-, räkätti-, laulu- ja punakylkirastaita havaittiin pesivänä yhteensä 20 paria. Rastaiden reviirit sijoittuivat pääosin selvitysalueen länsiosaan mäntyvaltaiselle metsäkankaalle. Tiltalteja havaittiin viisi reviirillään laulavaa koirasta ja selvitysalueen keskiosassa pienen lampareen lähellä oli pesällään hautova sinisorsanaaras. Metsäviklojen kaksi reviiriä oli selvitysalueen eteläosan ojitusalueen ympäristössä, jossa havaittiin myös fasaani-koiras töräyttelevän soidinhuutoaan. Vanhat peltosarat ovat fasaanille tyypillistä elinympäristöä. Tiaislajeista runsaslukuisin oli talitiainen (6 reviiriä) ja Oulun seudulla harvalukuisen kuusitiaisen reviiri havaittiin selvitysalueen länsiosassa.

Taulukko 1. Oulun Ritaportin kartoituslaskennoissa (9.6. ja 12.6.2021) havaitut pesivät lintulajit ja niiden parimäärät.

Laji	Pareja	Laji	Pareja
Tavi	1	Hernekerttu	3
Sinisorsa	1	Lehtokerttu	2
Fasaani	1	Tiltalti	5
Metsäviklo	2	Pajulintu	22
Lehtokurppa	2	Hippiäinen	2
Sepelkyyhky	1	Harmaasieppo	1
Käpytikka	1	Kirjosieppo	2
Metsäkirvinen	5	Sinitiainen	3
Västäräkki	1	Talitiainen	6
Rautiainen	1	Kuusitiainen	1
Punarinta	3	Harakka	1
Leppälintu	1	Varis	1
Mustarastas	4	Peippo	20
Räkättirastas	6	Vihervarpunen	5
Laulurastas	3	Punatulku	1
Punakylkirastas	7	Keltasirkku	1
Yht. 116 paria			

4.3.2 Alueen suojellisesti arvokkaat pesimälintulajit

Vuoden 2019 uhanalaisuustarkastelussa (Hyvärinen ym. 2019) valtakunnallisesti äärimmäisen uhanalaisiksi (CR) luokiteltuja, erittäin uhanalaisiksi (EN) tai vaarantuneiksi (VU) luokiteltuja lintulajeja ei havaittu selvitysalueella. Silmälläpidettäviksi (NT) luokitelluista lajeista selvitysalueella havaittiin västäräkki (1 reviiri) ja harakka (1 reviiri). Västäräkin pesintään viittaava havainto oli selvitysalueen pohjoisosassa kuntopolun varrella. Harakan reviiri sijoittui selvitysalueen lounaisosaan. Alueellisesti uhanalaisiksi (RT) luokiteltuja lintulajeja ei havaittu selvityksissä.

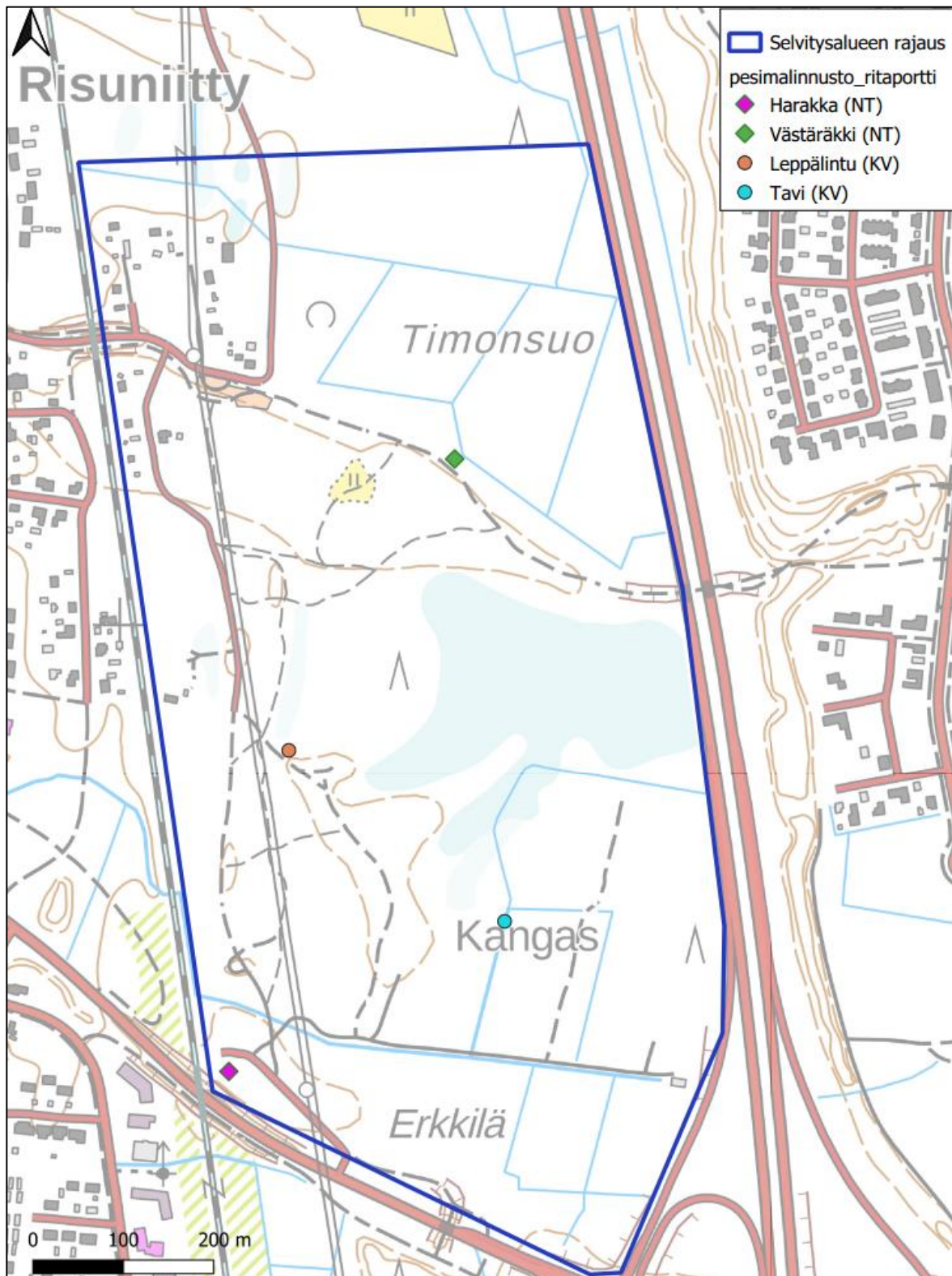
Suojellisesti huomionarvoisiin lintulajeihin kuuluvat myös kansainväliset vastuulajit (KV). Kansainvälinen vastuu merkitsee lähinnä sitä, että lajin seuranta ja tutkimusta on tehostettava, ja että lajin elinympäristö tulee ottaa huomioon maankäytön suunnittelussa. Suomen vastuulla on sellaisia lajeja, joiden kokonaislevinneisyys on laaja, mutta ne ovat yleisiä vain pienellä osalla aluetta, josta merkittävä osa on Suomessa. Vastuulajeja valittaessa pidettiin ohjearvona, että Suomessa pesii vähintään 15 prosenttia Euroopan kannasta. Kansainvälisistä vastuulajeista Ritaportin selvitysalueella havaittiin tavi ja leppälintu. Tavin reviiri sijoittui selvitysalueen eteläosassa sijaitsevien ojitusalueiden ympäristöön. Leppälinnun reviiri sijaitsi selvitysalueen länsiosassa mäntyvaltaisella metsäkankaalla.

Euroopan Unionin lintudirektiivi (79/409/ETY) koskee kaikkien luonnonvaraisina elävien lintujen, niiden munien ja pesien sekä niiden elinympäristöjen suojelua. Direktiivin I-liitteessä lueteltujen lajien (EU D1) suojeluun halutaan yhteisön alueella kiinnittää erityistä huomiota. Lintudirektiivin I-liitteessä mainittujen lajien elinympäristöjä on suojeltava erityistoimin, jotta varmistetaan lajien eloonjääminen ja lisääntyminen niiden levinneisyysalueella. Lajien suojelua varten on perustettu Natura-alueiden suojeluverkosto. EU:n lintudirektiivin liitteen I mukaisia lintulajeja ei havaittu Ritaportin selvitysalueella.

Lajitietokeskuksen (Laji.fi) tiedoissa ei ollut uhanalaisten lajien ajankohtaisia esiintymistietoja selvitysalueelta.

Taulukko 2. Ritaportin kartoituslaskennassa (9.6.2021 ja 12.6.2021) havaittujen suojellisesti huomionarvoisten lintulajien parimäärät. NT = silmälläpidettävä (Suomen uhanalaisuusluokituksessa mainittu laji, Hyvärinen, E., ym. 2019,). KV = Suomen kansainvälinen vastuulaji.

Laji		Parimäärä
Tavi	<i>Anas crecca</i>	KV 1
Västäräkki	<i>Motacilla alba</i>	NT 1
Leppälintu	<i>Phoenicurus phoenicurus</i>	KV 1
Harakka	<i>Pica pica</i>	NT 1
Yhteensä		4



Kartta 8. Maastokäynneillä (9.6.2021 ja 12.6.2021) havaittujen suojellisesti huomionarvoisten pesimälintulajien reviirit Ahokankaan selvitysalueella: EN= erittäin uhanalainen, VU = vaarantunut, NT= silmälläpidettävä (Suomen uhanalaisuusluokituksessa mainittu laji, Hyvärinen, E., ym. 2019). KV = Suomen kansainvälinen vastuulaji.

4.4 Kasvillisuus selvitys

4.4.1 Kangasmetsätyypit

Kuivat kankaat

Selvitysalueen keskiosassa esiintyy hiekkaisella paikalla pienalaisesti kuivaa kangasta (ECT, variksenmarja-kanervatyypin) (Kuva 12). Puuston valtalaji on mänty ja aluskasvillisuudessa vallitsevat variksenmarja, puolukka, kanerva, seinäsammal ja harmaa- sekä valkoporonjäkälä. Paikoin kasvaa etenkin teiden reunoilla hanhenpajua.

Kuivahkot kankaat

Selvitysalueen kuivahkot kankaat ovat enimmäkseen variksenmarja-puolukkatyyppiä (EVT) (Kuva 19). Kuivahkoja kankaita esiintyy etenkin selvitysalueen keskiosassa moreeniselänteen alueella. Metsät ovat mäntyvaltaisia, seassa kasvaa paikoin kuusta. Kenttäkerroksen valtalaji on puolukka. Lisäksi esiintyy mustikkaa, variksenmarjaa ja metsälauhaa. Vallitseva sammallaji on seinäsammal.



Kuva 19. Selvitysalueen kuivahkot kankaat ovat mäntyvaltaisia.

Tuoreet kankaat

Selvitysalueen tuoreet kankaat (VMT, puolukka-mustikkatyypin) ovat yleensä kuusivaltaisia (Kuva 20), paikoin hieskoivu-mänty-kuusi -sekapuustoisia. Kenttäkerroksen valtalaji on mustikka. Lisäksi esiintyvät vaihtelevin peittävyysin puolukka, juolukka, metsätähti, metsäkorte ja oravanmarja. Paikoin on enemmän ruohoisuutta ja tyyppi lähestyy lehtomaista kangasta. Yleisimmät sammallajit ovat kerrossammal ja seinäsammal. Paikoin esiintyy sulkasammalta.



Kuva 20. Tuoretta kangasmetsää alueen pohjoisosassa.

Soistuneet kankaat (kangasrämeet)

Soistuneita kankaita tavataan selvitysalueella etenkin alueen keskiosassa sijaitsevan pienen suo-alueen reuna-alueella. Lisäksi kangassoistumia esiintyy kangasmetsän lomassa alenevilla paikoilla. Soistuneilla paikoilla esiintyy kuivahkon tai tuoreen kangasmetsän yllä mainitun tunnuskasvillisuuden lisäksi suolajeja kuten suopursua, juolukkaa, pallosaraa, korpikarhunsammalta ja kangasrahkasammalta (Kuva 21).



Kuva 21. Kangassoistumilla esiintyy kangasmetsän varpulajien kuten puolukan ja mustikan lisäksi suolajeja kuten suopursua ja juolukkaa.

Lehto

Selvitysalueen pohjoisosassa Santajärventien eteläpuolella ja sähkölinjan itäpuolella esiintyy pienellä alueella harmaaleppävaltaisen lehdon kasvillisuutta (Kuva 22). Puusto on melko nuorta ja aluskasvillisuudessa on pihalajeja kuten pensasangervoa ja piharuusua, joten lehdon ei arvioida olevan luonnollista alkuperää. Lajistoon kuuluvat harmaalepän lisäksi haapa, koiranputki, puna-ailakki, oravanmarja, nokkonen ja korpikastikka. Lehdossa ei ole merkittäviä määriä lahopuuta ja kerroksellisuutta.



Kuva 22. Selvitysalueen pohjoisosassa on pienehkö kosteapohjainen, kulttuurivaikutteinen lehto.

4.4.2 Suoluontotyypit

Rämeet

Selvitysalueen keskiosassa sijaitsevalla suoalueella esiintyy isovarpurämettä (Kuva 23). Isovarpurämeen puusto on enimmäkseen varttunutta ja mäntyvaltaista. Kenttäkerroksessa vallitsee suopursu. Muita kenttäkerroksen lajeja ovat vaivaiskoivu, juolukka, hilla ja suokukka. Pohjakerroksen lajistoon kuuluvat ruskorahkasammal, rämerahkasammal ja seinäsammal.



Kuva 23. Selvitysalueen keskiosassa esiintyy isovarpurämettä.

Suoalueen keskiosassa on noin 0,5 ha alalla puoliavointa suota, jolla esiintyy luonnontilaisen kaltaista oligotrofista lyhytkorsinevaa sekä rahkarämemättäitä (Kuva 24). Rahkarämemättäillä kasvavat männyt ovat suhteellisen nuoria ja kasvuvaiheessa, joten rahkarämeen ei arvioida täyttävän metsälain 10§ kriteerejä erityisen arvokkaasta elinympäristöstä vähäpuustoiset suot. Lajistoon kuuluvat mänty, suopursu, vaivero, vaivaiskoivu, hilla, juolukka, variksenmarja, ruskorahkasammal ja rämekarhunsammal. Välipinnoilla esiintyy oligotrofisen lyhytkorsinevan kasvillisuudesta tupasviljaa, suokukkaa ja rämerahkasammalta. Paikoin esiintyy pienialaisesti lyhytkorsinevakasvillisuuden lomassa oligotrofisen Sphagnum-rimpinevan kasvillisuutta kuten leväkköä ja silmäkerahkasammalta.



Kuva 24. Selvitysalueen keskiosassa esiintyy pienanalaisesti puoliavointa suota, joka on suotyyppiltään rahkarämettä sekä oligotrofista lyhytkorsinevaa.

Selvitysalueen kangasmetsässä on useita alavia kohtia, osin vanhoja maa-ainestenottoaikoja, osin mahdollisesti luonnollisesti kehittyneitä maanmuotoja (Kuva 25). Alaviin kohtiin kerääntyväis lumen sulamisvesiä, jotka kuivuvat kuitenkin kesän aikana. Tällaisissa kausikosteikoissa esiintyy korpikarhunsammalta, jousivihvilää, harmaasaraa, jokapaikansaraa, pullosaraa, korpikas-tikkaa ja kurjenjalkaa.



Kuva 25. Selvitysalueen kangasmetsän lomassa on useita pienehköjä kausikosteikkoja.

4.4.3 Vanhat pellot ja pihapiirit

Selvitysalueen itä- ja eteläosassa on ollut peltoja, jotka ovat jääneet pois viljelykäytöstä ja ovat nyt pusikoituneet ja metsittyneet.

Vanhat pellot ovat pääosin koivuvaltaisia ja pensaskerroksen valtalaji on kiiltopaju. Kenttäkerrokseen kuuluvat vaihtelevin peittävyysin niitty- ja metsälajit kuten korpikastikka, nurmilauha, mesi-angervo, puna-ailakki, huopaohdake, vadelma, koiranputki, nokkonen, rönsyleinikki, suo-orvokki, oravanmarja, metsäalvejuuri, metsätähti, kevätpiippo, mesimarja, korpikarhunsammal (Kuva 26). Alueella on vanha lato sekä toisen ladon jäänteitä (Kuva 17).



Kuva 26. Selvitysalueen vanhat pellot ovat koivuvaltaisia.

Selvitysalueen eteläosassa on purettu monia rakennuksia pihapiireineen (Kuva 5). Vanhoissa pihapiireissä on jäljellä koristekasveja ja -pensaita kuten mm. suomenröyhytatar, maahumala, akileija, hiirenvirna, kielo, pensasruusuja ja pensasangervolajikkeita.

4.4.4 Huomioon otettavat lajit ja luontotyypit

Metsätyypeistä suurin osa luokitellaan Kontulan ym. (2018) mukaan Etelä-Suomessa uhanalaisiksi luontotyypeiksi kuten kuivat kankaat (erittäin uhanalainen, EN), kuivahkot kankaat (EN), tuoreet kankaat (vaarantunut, VU), lehtomaiset kankaat (VU), tuoreet runsasravinteiset ja keskirasvanteiset lehdot (VU).

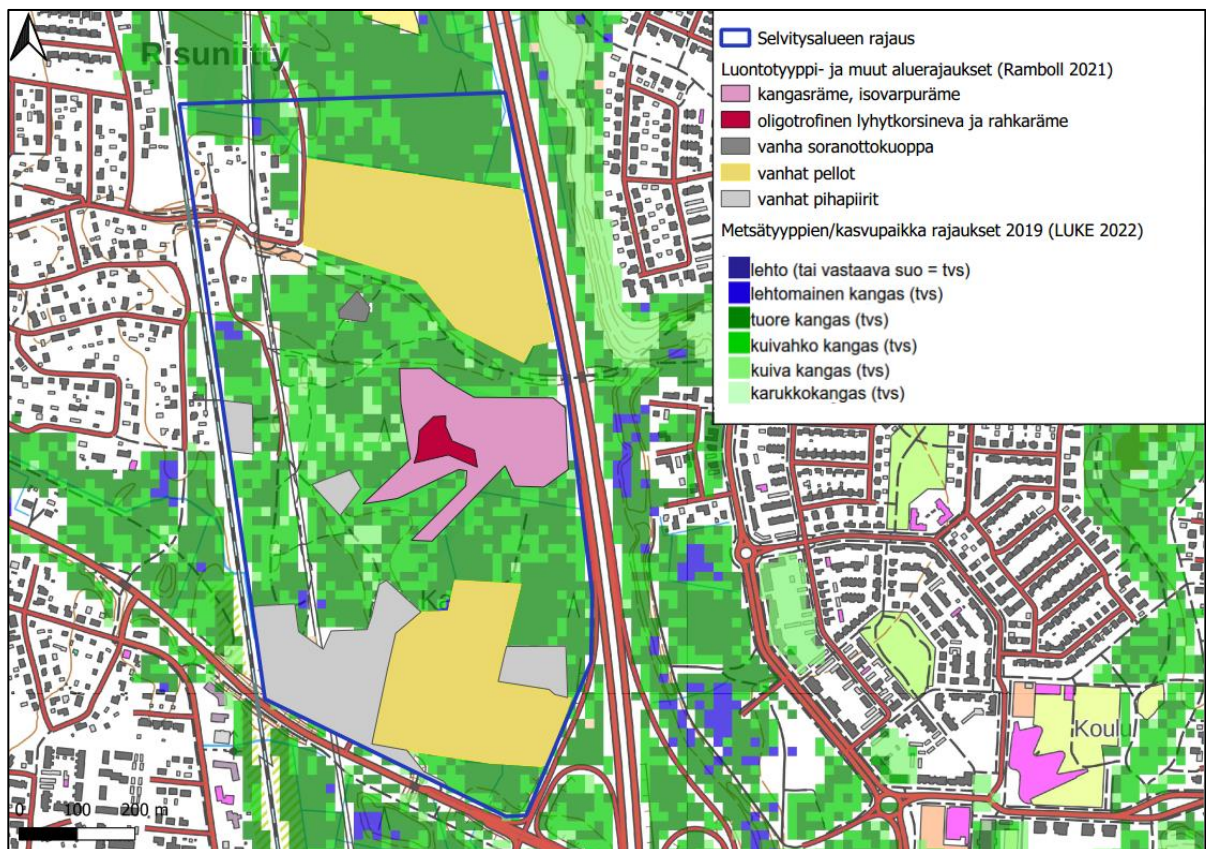
Suokasvillisuustyypeistä kangasrämeet (EN), isovarpurämeet (VU) ja lyhytkorsinevat (VU) on luokiteltu uhanalaisiksi ja rahkarämeet elinvoimaiseksi (LC).

Selvitysalueen metsät ja puustoiset suot ovat metsätaloudellisesti hoidettuja ja niiden luontoarvot ja edustavuus ovat sen takia heikentyneitä. Alueen lehdon (Kuva 22) ei arvioida olevan luonnollista alkuperää ja sen edustavuus on tässä vaiheessa heikko. Tyyppi ei ole merkattu Luonnonvarakeskuksen paikkatietoaineistoon (Kartta 9).

Suoalueen keskiosassa esiintyvä noin 0,5 ha kokoinen puoliavoin suoalue ja siellä esiintyvä oligotrofinen lyhytkorsineva (VU) on sen sijaan luonnontilaisen kaltainen (Kartta 9).

Selvitysalueella ei havaittu vesilailloja (2. luku 11§), metsälailloja (10§) tai luonnonsuojelulailloja (29 §) suojeltuja luontokohteita.

Selvitysalueella ei ole tiedossa olevia (Lajitietokeskus 2021) eikä maastossa havaittuja uhanalaisia kasvilajeja.



Kartta 9. Selvitysalueen luontotyyppien, vanhojen peltoalueiden ja vanhojen pihapiirien likimääräiset sijainnit (paikkatieto LUKE 2022 sekä Ramboll 2021/maastoselvitys, karttapohja: MML 2021).

5. YHTEENVETO JA SUOSITUKSET MAANKÄYTÖLLE

Suurin osa selvitysalueen pinta-alasta on metsätalous- ja virkistyskäytössä olevaa kuivahkoa ja tuoretta kangasmetsää sekä vanhoja peltoja. Selvitysalueen keskiosassa on noin 4 ha kokoinen ojittamaton suoalue, josta noin 0,5 ha on luonnontilaisen kaltaista oligotrofista lyhytkorsinevaa (vaarantunut, VU) ja rahkarämettä. Selvitysalueella ei arvioida esiintyvän luontodirektiivin liitteen IV(a) lajeja. Maastokäynneillä ei havaittu liito-oravan papanoita tai viitasammakoita. Ritaportin selvitysalueella havaittiin pesivänä neljä suojelullisesti huomionarvoista lintulajia, joiden kokonaisparimäärä oli 4. Ritaportin selvitysalueella mikään osa-alue ei osoittautunut linnustollisesti muuta aluetta arvokkaammaksi. Huomionarvoisten lintulajien keskittymiä ei muodostunut ja pesimälinnusto jakaantui melko tasaisesti koko selvitysalueelle. Alueella ei havaittu erityisen tärkeitä lintualueita, joita pitäisi ottaa huomioon maankäytön suunnittelussa.

Selvitysalueen keskiosat ovat aktiivisessa virkistyskäytössä hiihtoladun ja runsaan polkuverkoston perusteella. Lisäksi VILMO-suunnitelmassa alue on merkitty viheralueverkoston osaksi ja pääviherkäytäväksi. Alueen virkistyskäytön turvaaminen tulee huomioida maankäytön suunnittelussa. Parhaiten virkistyskäyttöön soveltuvat alueen luonnontilaisimmat alueet, avosuo ja varttuneet kangasmetsät. Vaikka alueen kangasmetsät ja puustoiset suot ovat metsätaloudellisesti hoidettuja ja niiden edustavuus tiettyinä metsäluontotyyppinä on heikentynyt, ne ovat kaupunkiympäristössä tärkeitä paikallisen luonnon monimuotoisuuden, tavallisten metsäeläinten elinympäristöjen ja kulureittien ylläpitämisen kannalta.

Suolla esiintyy luonnontilaisen kaltainen uhanalainen luontotyyppi ja se eroaa muusta metsäisestä ympäristöstä eli tuo alueelle vaihtelua. Mikäli suoalue jää virkistyskäyttöön, suon vesitalous on turvattava, jotta se ei kuivu. Ritakummuntien pohjoispuolinen varttunut tiheä kuusikko (entisen pihapiirin pohjoispuolella) olisi niin ikään hyvä ottaa osaksi virkistysalueita. Viheralueiksi suositeltujen metsä- ja suoalueiden välissä olisi hyvä olla puustoisia alueita, jotka toimisivat sekä ekologisina käytävinä eläinlajien liikkumiseen luontoalueesta toiseen että ihmisille virkistys- ja viherkäytävinä.

Risuniityntien eteläpuolista moreeniharjannetta on vuosikymmenten saatossa hyödynnetty maainesten ottoon. Lisäksi harjannetta halkoo suurjännitelinja ja sinne on sijoittunut myös omakoti-asutusta. Harjanteiden lakialueet ovat maisemarakenteen kannalta tärkeitä alueita ja herkkiä muutoksille. Maiseman sietokyky saattaa ylittyä, mikäli harjannetta rakennetaan voimakkaasti. Suurjännitelinjan ympärille olisi hyvä jättää puustoa suojavyöhykkeeksi ja hyödyntää suoja-alueita esimerkiksi virkistyskäytössä.

Ritakummuntien varrella on useita hienoja maisemapuita (mäntyjä), jotka olisi hyvä alueen jatko-suunnittelussa huomioida ja pyrkiä säilyttämään. Myös entisten pihapiirien läheisyydessä on monilajista kulttuurivaikutteista puulajistoa (mm. kuusiaitoja ja monilajista puustoa), jotka kannattaa kartoittaa ja huomioida suunnittelussa.

Maankäytön suositukset on kuvattu liitteessä 4.

6. LÄHTEET

BirdLife Suomi 2018. Suomen lintujen lajiluettelo

Euroopan Unionin lintudirektiivi (79/409/ETY)

GTK-maankamara. Karttapalvelu <<https://gtkdata.gtk.fi/maankamara/>>

Hotanen, J.-P., Nousiainen, H., Mäkipää R., Reinikainen, A. ja Tonteri, T. 2013. Metsätyypit – opas kasvupaikkojen luokitteluun. Metsäkustannus. 192 s.

Hyvärinen, E., Juslén, A., Kemppainen, E., Uddström, A. & Liukko, U.-M. (toim.) 2019. Suomen lajien uhanalaisuus – Punainen kirja 2019. Ympäristöministeriö & Suomen ympäristökeskus. Helsinki. S. 560-570.

Jokinen, M. 2012. Viitasammakko *Rana arvalis* Nilsson, 1842. Esiselvitys SYKE 2012.
Kontula, T. & Raunio, A. (toim.) 2018. Suomen luontotyyppien uhanalaisuus 2018.

Koskimies, P. 1994: Linnuston seuranta ympäristöhallinnon hankkeissa. Vesi- ja ympäristöhallinnon julkaisuja – sarja B. 83 s.

Kovar, R, Brabec, M., Vita, R. and Bocek, R. 2009. Spring migration distances of some Central European amphibian species. *Amphibia-Reptilia*, Vol. 30, nro 3, pp.367-378

Lajitietokeskus 2021. Havaintotiedot os. www.laji.fi ja karkeistetun aineiston lataus 29.4.2021

Lehikoinen, A., Jukarainen, A., Mikkola-Roos, M., Below, A. Lehtiniemi, T., Pessa, J., Rajasärkkä, A., Rintala, J., Rusanen, P., Sirkiä, P., Tiainen, J. & Valkama J. 2019. Linnut. Ympäristöministeriö & Suomen ympäristökeskus

Luomus 2021. <https://luomus.fi/fi/linnustonseuranta>

Luonnonsuojelulaki 29 §

Luontodirektiivi 92/43/ETY.

Maanmittauslaitos 2021. Maanmittauslaitoksen avoin kartta-aineisto.

Maanmittauslaitos 2021b. Vanhat painetut kartat selvitysalueelta vuosilta 1955, 1972, 1981 ja 1991. <<http://vanhatpainetutkartat.maanmittauslaitos.fi/>> Ladattu 12.5.2021.

Metsälaki 1093/1996.

Museovirasto 2021. Muinaisjäännösrekisteri.

Nieminen, M. & Ahola, A. (toim.) 2017: Euroopan unionin luontodirektiivin liitteen IV lajien (pl. lepakot) esittelyt. – Suomen ympäristö 1/2017: 1-278.

Oulun kaupunki 2014. Oulun viheralueverkosto ja luonnon monimuotoisuus, VILMO-suunnitelma. Oulun kaupungin yhdyskunta- ja ympäristöpalvelujen yleiskaavoitus.

Oulun kaupunki 2016. Uuden Oulun yleiskaava.

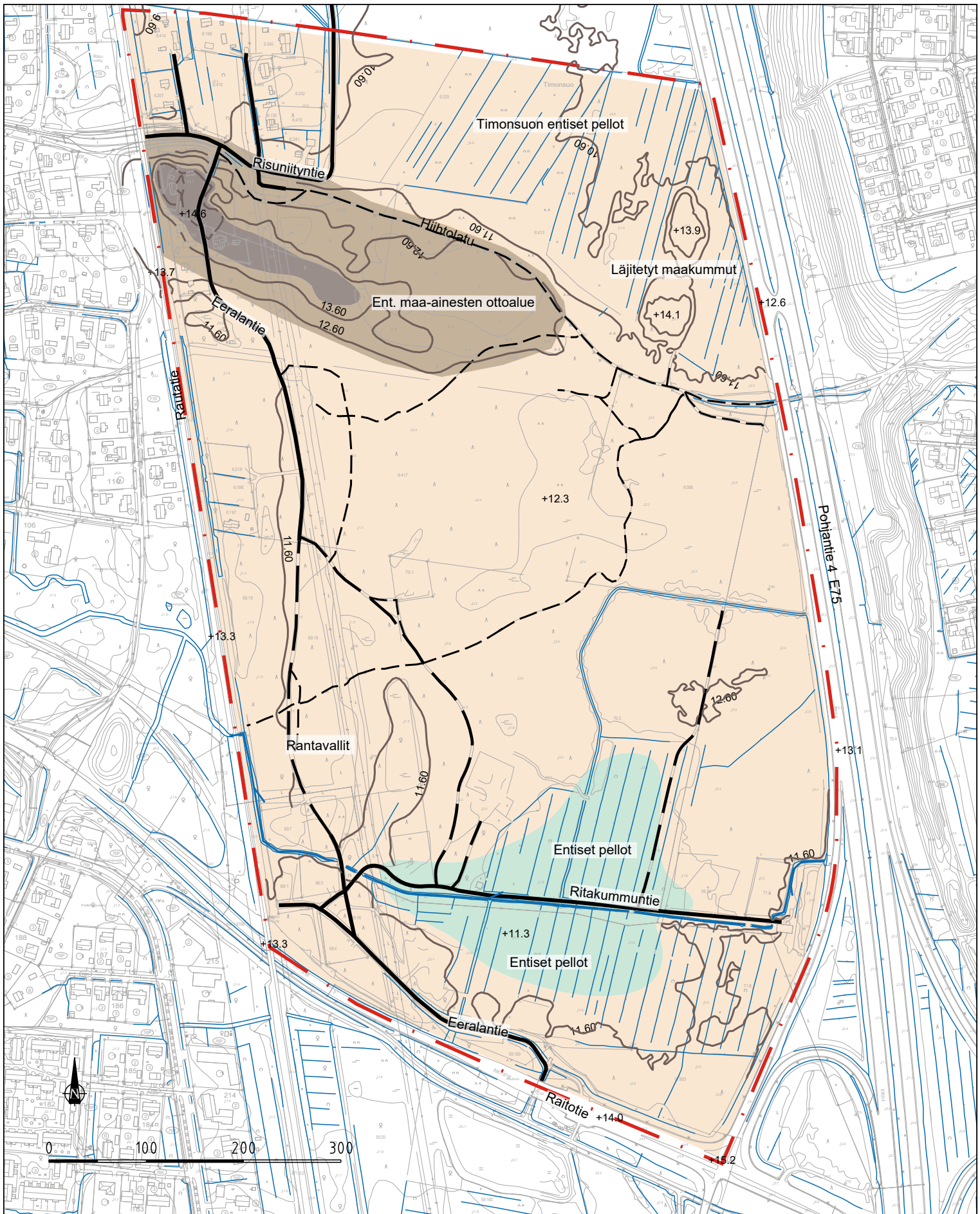
Pöyry Environment Oy 2008. Ritaportin alueen luontoselvitys. Ramboll Finland Oy

Somerpalo, S. 2013. Oulun pääteiden ja keskeisimpien pääkatujen toteuttamis- ja suunnitteluhistoria 2013. <https://www.linea.fi/uf/Oulu_historia.pdf> Luettu 21.8.2021.

Vesilaki 587/2011.

Väisänen, R., Lammi, E. & Koskimies, P. 1998: Muuttuva pesimälinnusto. 567 s. Otavan kirjapaino, Keuruu.

Valokuvat Anne Suihkonen ja Antje Neumann (maastokäyntien yhteydessä).



RITAPORTTI MAISEMARAKENNE

Liite 1

1:5000

Pohjakartan lähde webmap OUKA, 2021

- Selvitysalueen raja
- Tie
- Metsäautotie
- Polku

- Lakialue
- Selänne
- Vaihtetumisvyöhyke
- Laakso

- +13.3 Maanpinnan korkeus
- 11.60 Korkeuskäyrä
- Laakson pohja /uoma
- Oja

5.1.2022
A. Suihkonen &
K. Kemppainen



OULU





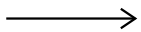




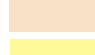



Ilmakuvan lähde webmap OUKA, 2021

RITAPORTTI MAISEMAKUVA







Liite 2

1:5000

-  Selvitysalueen raja
-  Tie
-  Metsäautotie
-  Polku
-  Näkymä
-  Viheryhteystarve (VILMO suunnitelma)

-  Suljettu maisematila
-  Avoin maisematila
-  Puoliavoin maisematila
-  Entinen pihapiiri
-  MAISEMAHÄIRIÖT:
- A Suurjännitelinja
- B Roskia maastossa
- C Puukasoja

MERKITTÄVÄT KOHTEET/ ALUEET:

-  1. Puoliavoin suoalue
-  2. Kangasmetsä polkuineen
-  3. Moreeniharjanne metsineen
-  4. Varttunut kuusikko
-  Maisemapuu (ei tarkemittattu)
-  Kuusiaindanne

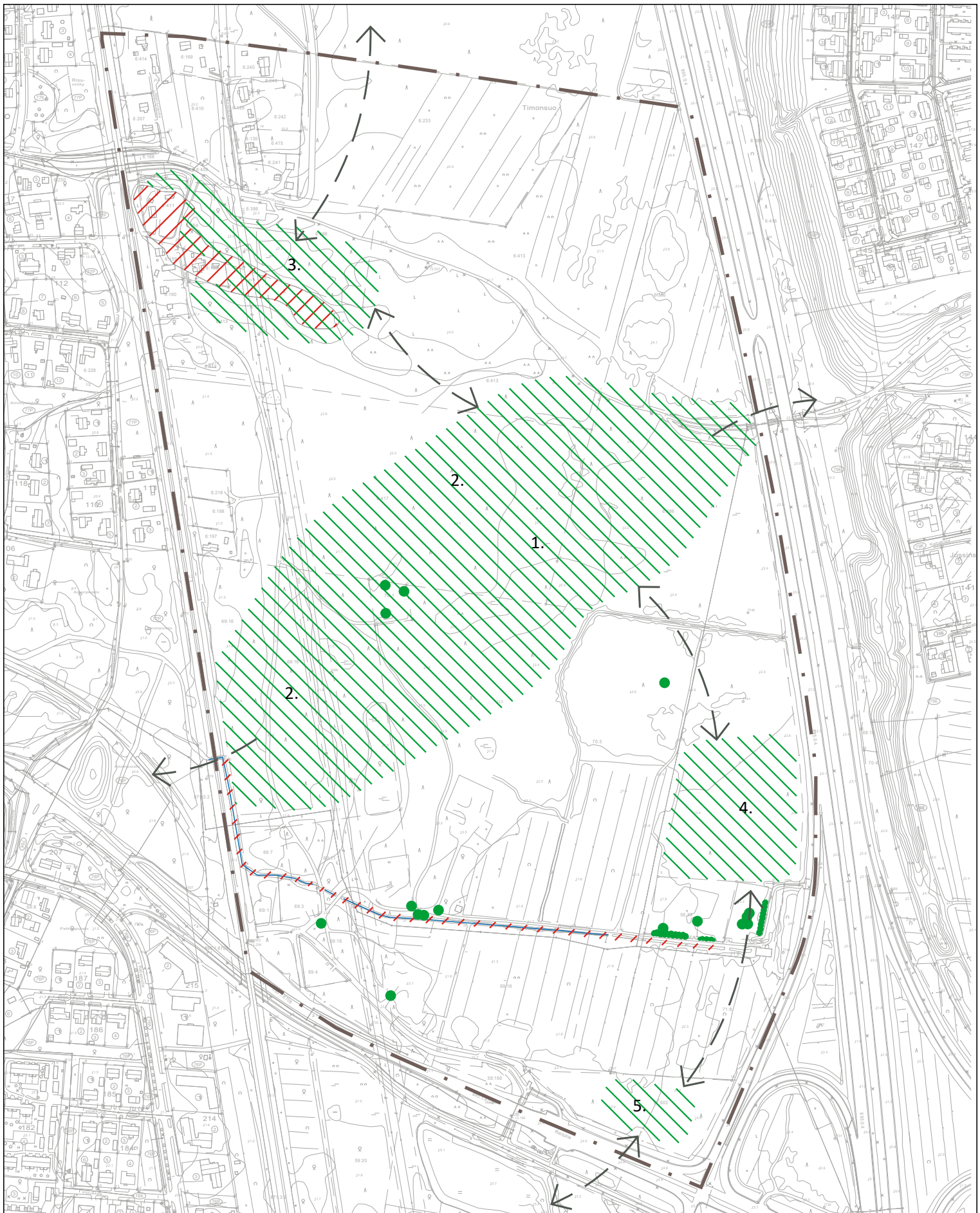
5.1.2022

A. Suihkonen &
K. Kempainen

RAMBOLL

OULU





MAANKÄYTÖN SUOSITUKSET RITAPORTTI Liite 4 1:5000

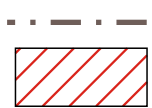
Pohjakartan lähde webmap OUKA, 2021

5.1.2022

A. Suihkonen,
A. Neumann &
K. Kempainen

RAMBOLL

OULU



Selvitysalueen raja

ALUEET, JOILLE RAKENTAMISTA EI SUOSITELLA:
Maisemarakenteen säilymistä varten tärkeä alue (lakialue ja laakson uoma)



ALUEET, JOTKA TULEE VARATA OSAKSI VIHERVERKOSTOA:

1. Suoalue (neva ja räme)
2. Kangasmetsä polkuineen
3. Moreeniharjanne
4. ja 5. Varttunut kuusikko



← → EKOLOGINEN KÄYTÄVÄ



MAISEMAPUU (säilymismahdollisuus tulee ottaa huomioon)